

1

2

3

4

X08060742

A

A

B

B

技术要求

C

C

1. 材料：70g胶版纸，正反面印刷；
2. 印刷为黑白单色印刷；
3. 所有印刷内容正确、清晰，不得有漏印、误印，无印刷缺陷；
4. 幅面：(210±3) X (145±3)，(单位：mm)；
5. 未注公差按照GB/T 1804-m；
6. 颜色及整体效果必须经过研发部确认后方能生产，产品检验以封样件为准；
7. 符合RoHS现行标准要求和REACH指令。
8. 说明书警示语部分的文字大写字母高度必须大于3mm。

D

D

2164941

QY洗干一体机

英文

借(通)用件登记

E

整本替换

旧底图总号

底图总号

70g双胶纸

洗衣机研发部

出图审查

日期

标准化

版本号

C

更改单编号

XECN008079

重量

比例

设计

王婷 2022.3.30

会签

审核

刘松 2022.3.30

会签

第 1 张 共 34 张

工艺

刘泽旺 2022.3.30

图形识别符号



X08060742

1

2

3

4

F

Hisense

life reimagined

MANUAL DE OPERAÇÃO DO USUÁRIO

Antes de operar esta unidade, leia atentamente este manual e guarde para consultas futuras

WD5Q1342BT1
WD5Q1342BT2
WD5Q1342BW1
WD5Q1342BW2

Português

INSTRUÇÕES DE USO

INFORMAÇÕES DE SEGURANÇA

ANTES DE USAR A MÁQUINA DE LAVAR

PRECAUÇÕES E RECOMENDAÇÕES GERAIS

DESCRIÇÃO DA MÁQUINA DE LAVAR

ABERTURA DE EMERGÊNCIA DA PORTA

ANTES DO PRIMEIRO CICLO DE LAVAGEM

PREPARAÇÃO DA LAVAGEM

DETERGENTES E ADITIVOS

CUIDADOS E MANUTENÇÃO

GUIA DE SOLUÇÃO DE PROBLEMAS

TRANSPORTE / MANUSEIO

CONEXÃO ELÉTRICA

GUIA DE INSTALAÇÃO

INFORMAÇÕES DE SEGURANÇA

1. O fabricante reserva-se no direito de realizar quaisquer modificações no produto que possam ser consideradas necessárias ou úteis sem prévio aviso.
2. Antes de operar sua nova lavadora, leia atentamente estas instruções e guarde-as para consultas futuras. Caso necessário, solicite ao serviço de atendimento ao consumidor por uma cópia eletrônica.
3. Por favor, certifique-se de que a tomada de energia está aterrada com segurança e que a conexão da fonte de água é confiável.
4. Este aparelho não deve ser usado por pessoas (incluindo crianças) com capacidades físicas, sensoriais ou mentais reduzidas, ou com falta de experiência e conhecimento, a menos que elas tenham recebido supervisão ou instruções relativas ao uso do aparelho por uma pessoa responsável pela sua segurança.
5. Crianças devem ser supervisionadas para garantir que não brinquem com o aparelho.
6. Se o cabo de alimentação estiver danificado, solicite a avaliação de uma assistência técnica autorizada.
7. Devem ser utilizados, somente novos conjuntos de mangueiras, os quais são fornecidos com o aparelho.
8. Para aparelhos com aberturas de ventilação na base, as mesmas devem estar desobstruídas .
9. Deve ser mantida distância entre o aparelho e crianças com menos de 3 anos de idade a menos que elas estejam em constante supervisão.
10. A pressão máxima admissível da entrada de água é de 1MPa, para aparelhos ligados à rede de água. A pressão mínima admissível da água, 0,1MPa, caso necessário deve-se utilizar um pressurizador.

11. AVISO: O aparelho nunca deve ser ligado através de uma extensão, estabilizador ou um transformador de energia.
12. A máquina de secar não deve ser usada se produtos químicos industriais tiverem sido usados para a limpeza.
13. Não se deve permitir que fiapos se acumulem ao redor e/ou dentro da secadora.
14. A Máquina não deve estar disposta em ambientes sem ventilação. A mesma não deve ser exposta à luz solar ou em ambientes com incidência de chuva.
15. Não seque peças não lavadas na máquina de secar.
16. Itens que tiveram contato com substâncias como óleo de cozinha, acetona, álcool, gasolina, querosene, removedores de manchas, ceras e removedores de cera devem ser lavados em água quente com uma quantidade extra de sabão antes de serem secos na secadora.
17. Itens como espuma de borracha (espuma de látex), toucas de banho, tecidos impermeáveis, artigos com forro de borracha e roupas ou travesseiros com almofadas de espuma de borracha não devem ser secos na secadora.
18. Amaciantes de roupas ou produtos semelhantes devem ser usados conforme especificado nas instruções do fabricante de tecidos.
19. Remova todos os objetos dos bolsos, como isqueiros e fósforos.
20. AVISO: Nunca pare a secadora antes do final do ciclo de secagem.
21. O aparelho não deve ser instalado em locais que impeçam a abertura total da porta da máquina de secar.
22. A capacidade máxima de secagem é de 8kg.
A capacidade máxima de lavagem é de 13kg.
23. Este aparelho destina-se apenas para uso doméstico

ANTES DE USAR A MÁQUINA DE LAVAR

1. Removendo a embalagem e inspeção

- Após desembalar, certifique-se de que a máquina de lavar roupa não está danificada. Em caso de dúvida, não use a máquina de lavar roupa. Entre em contato com o Serviço de atendimento Pós-Venda ou com o revendedor local.
- Verifique se os acessórios e as peças fornecidas estão presentes.
- Mantenha os materiais de embalagem (sacos de plástico, peças de poliestireno, etc.) fora do alcance das crianças, pois eles são potencialmente perigosos.

2. Remova os parafusos de transporte

- A máquina de lavar está equipada com parafusos de transporte para evitar possíveis danos em seu interior. Antes de usar a máquina, é imprescindível que os parafusos de transporte sejam removidos. Após a sua remoção, cubra as aberturas com as 4 tampas de plástico fornecidas.

3. Instalar a máquina de lavar

- Mova o aparelho sem levantá-lo pelo tampo.
- Instale o eletrodoméstico numa superfície sólida e nivelada.
- Assegure-se de que todos os quatro pés se encontram estáveis e apoiados no chão e, em seguida, verifique se a máquina de lavar está perfeitamente nivelada (utilize um nível).
- Assegure-se de que as aberturas de ventilação na base da máquina de lavar (se disponíveis no seu modelo) não estão obstruídas por tapetes ou outro material.

4. Entrada de água

- Conecte a mangueira de entrada de água de acordo com os regulamentos da sua companhia de água local.
- Entrada de água - De acordo com os modelos:
 - Entrada única - Apenas água fria
 - Entrada dupla - Água quente e fria
- Torneira: Conector de mangueira com rosca de 3/4

5. Drenagem

- Ligue a mangueira de drenagem ao sifão ou encaixe-a a uma pia e/ou tanque através do sifão em "U" fornecido.
- Se a lavadora de roupas estiver conectada a um sistema de drenagem integrado, certifique-se de que possua ventilação para evitar o carregamento e a drenagem simultâneos de água (efeito de sifão).

- Fixe a mangueira de drenagem com segurança para evitar queimaduras durante a drenagem da máquina.

6. Conexão elétrica

- As conexões elétricas devem ser realizadas por uma assistência técnica credenciada, em conformidade com as instruções do fabricante e com as normas de segurança padrão atuais.
- Os dados relativos à tensão, consumo energético e requisitos de proteção são fornecidos no com o produto.
- O aparelho deve ser ligado à corrente através de uma tomada aterrada, em conformidade com os regulamentos e a lei vigentes.
- O fabricante exime-se de toda a responsabilidade por danos à propriedade ou danos a pessoas ou animais devido ao não cumprimento das instruções dadas acima.
- Não use cabos de extensão ou várias tomadas, estabilizadores ou um transformador de energia. Certifique-se de que a capacidade do soquete é adequado para acionar a máquina durante o aquecimento.
- Antes de qualquer manutenção na lavadora, desconecte-a da rede elétrica. Após a instalação, o acesso ao plugue da rede elétrica ou a desconexão da rede elétrica deve ser assegurado em todos os momentos através de um interruptor.
- Não opere a máquina de lavar roupa se esta tiver sido danificada durante o transporte. Informe o estabelecimento o qual adquiriu o produto.
- A substituição do cabo de alimentação deve ser realizada apenas por uma assistência técnica credenciada.
- O aparelho só deve ser usado dentro do domicílio familiar para os usos prescritos.

Dimensões mínimas da caixa:

Largura: 615mm

Altura: 855mm

Profundidade: consulte a tabela de programas


PRECAUÇÕES E RECOMENDAÇÕES GERAIS

1. Embalagem

- O material de embalagem é totalmente reciclável e marcado com o símbolo ♻ de reciclagem. Respeite as regulamentações e leis locais vigentes ao descartar o material de embalagem.

2. Eliminação da embalagem e envio de máquinas de lavar antigas para a descarte

- A máquina de lavar roupa é construída a partir de materiais reutilizáveis. Ela deve ser descartada em conformidade com as regulamentações atuais locais de descarte de resíduos.
- Antes de desmontar, remova todos os resíduos de detergente, quebre o gancho da porta e corte o cabo de alimentação de forma que a lavadora de roupa seja inutilizada.

-  Este aparelho está marcado de acordo com a diretiva europeia sobre Resíduos de Equipamentos Elétricos e Eletrônicos (WEEE). Ao garantir que este produto seja descartado corretamente, você ajudará a evitar possíveis consequências negativas para o meio ambiente e para a saúde humana, que poderiam ser causadas pelo manuseio inadequado de resíduos deste produto.

O símbolo no produto, ou nos documentos que acompanham o produto, indica que este eletrodoméstico não pode ser tratado como lixo doméstico. Ao invés, deve ser entregue ao ponto de recolha aplicável para reciclagem do equipamento elétrico e eletrônico. O descarte deve ser realizado de acordo com as regulamentações ambientais locais para descarte de resíduos. Para obter informações mais detalhadas sobre o tratamento, a recuperação e a reciclagem deste produto, entre em contato com a prefeitura local, o serviço de coleta de lixo doméstico ou a loja onde adquiriu o produto.

3. Localização e arredores

- A máquina de lavar só deve ser instalada em espaços cobertos. Não se recomenda a instalação em banheiro, saunas ou em outros locais onde o ar é muito húmido.
- Não armazene fluidos inflamáveis próximo ao aparelho.

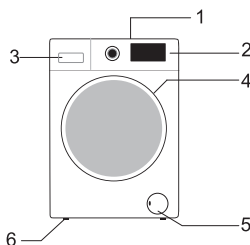
4. Segurança

- Não deixe o aparelho ligado quando não estiver em uso. Nunca conecte ou desconecte a energia da fonte de alimentação se suas mãos estiverem molhadas.
- Feche a torneira.
- Antes de qualquer limpeza e manutenção, desligue a máquina ou desconecte-a da rede elétrica.

- Limpe o exterior da máquina de lavar roupa com um pano úmido. Não use detergentes abrasivos.
- Nunca abra a porta à força ou use-a como um degrau.

DESCRIÇÃO DA MÁQUINA DE LAVAR

- 1 Tampo
- 2 Painel de Controle
- 3 Dispenser de sabão e amaciante
- 4 Porta
- 5 Tampa de acesso ao filtro de drenagem
- 6 Pés niveladores



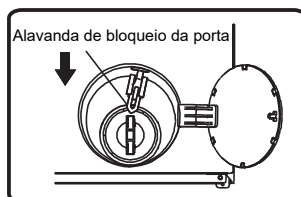
O layout e a aparência do painel de controle dependerão do modelo.

ABERTURA DE EMERGÊNCIA DA PORTA

Na eventualidade de falha na abertura da porta devido a uma falha de energia ou a outras circunstâncias especiais, a alavanca de bloqueio da porta, na porta da bomba de drenagem, pode ser utilizada para a abertura de emergência.

Nota:

1. Não a ative quando a máquina estiver a funcionar normalmente;
2. Antes da operação, certifique-se de que o tambor deixou de girar, sem alta temperatura e de que o nível da água é mais baixo que a entrada da roupa. Se o nível da água for superior ao da entrada da roupa, drene a água através do tubo de drenagem (se disponível) ou desrosqueie lentamente o filtro.
3. Método de operação: Abra a tampa da porta da bomba de drenagem, puxe a alavanca de bloqueio com a ajuda de uma ferramenta e, em seguida, a porta pode ser aberta (conforme indicado na figura).



ANTES DO PRIMEIRO CICLO DE LAVAGEM

Para remover qualquer água residual durante a testagem pelo fabricante, recomendamos que realize um ciclo rápido de lavagem sem roupa.

- 1 Abra a torneira.
- 2 Feche a porta.
- 3 Despeje um pouco de Sabao (cerca de 30ml) no Dispenser de lavagem principal "III".
- 4 Selecione programa "Rapido" (consulte o guia do produto).

PREPARAÇÃO DA LAVAGEM

1. Organize a roupa conforme...
 - Tipo de tecido / Instruções de lavagem e secagem na etiqueta.
Algodão, fibras mistas, tecidos sintéticos/delicados, lã.
 - Cor
Separe itens coloridos e brancos. Lave as novas peças coloridas separadamente.
 - Carregando a maquina
Lave itens de tamanhos diferentes na mesma carga para melhorar a eficiência de lavagem e a distribuição no tambor.
 - Delicadas
Lave itens pequenos (por exemplo, meias de nylon, cintos, etc.) e itens com presilhas (por exemplo, sutiãs) em um saco/recipiente específico para roupas delicadas. Sempre remova os Ganchos das cortinas ou lave as mesmas com os ganchos e presilhas dentro de um saco de algodão.
2. Esvazie todos os bolsos
Moeda e outros objetos de metal podem danificar a sua roupa, bem como o tambor da Maquina de lavar e secar.
3. Ziperes e botoes.
Feche os zíperes e botões ou ganchos; cintos soltos ou fitas devem ser amarrados.
Removedor de manchas
Sangue, leite, ovos etc. são geralmente removidos pela fase enzimática automática do programa.
 - Para remover manchas de vinho tinto, café, chá, grama e frutas, etc., adicione um removedor de mancha no dispenser de lavagem principal "III" da maquina.
 - Pré-tratamento de áreas muito sujas com removedor de manchas.

Tingimento

- Utilize apenas corantes adequados para máquinas de lavar roupa.
- Siga as instruções do fabricante.

- Peças de plástico e borracha da máquina de lavar roupa podem ser manchadas por corantes.

Carregando a roupa

- 1 Abra a porta.
- 2 Carregue as peças, uma de cada vez, disponha-as no tambor, sem encher demais. Observe os tamanhos de carga dado no guia de referência rápida.
Nota: Sobrecarregar a máquina resultará em resultados de lavagem insatisfatórios e em roupas com vincos.
- 3 Feche a porta.

SABAO E ALVEJANTES

Sempre use Sabao de alta eficiencia para maquinas de abertura frontal.

A escolha do sabão depende de:

- Tipo de tecido (algodão, peças sintéticas/de fáceis cuidados, itens delicados, lã).
Nota: Use apenas detergentes específicos para lavar lã
- cor
- a temperatura da lavagem
- grau e tipo de sujeira

Observações:

Quaisquer resíduos esbranquiçados em tecidos escuros são causados por compostos insolúveis usados em sabão em pó. Se isso ocorrer, agite ou escove o tecido ou use sabão líquido. Utilize apenas sabão e alvejantes especificamente produzidos para máquinas de lavar domésticas. Quando utilizar agentes anti-manchas, corantes ou alvejantes para a pré-lavagem, certifique-se de que eles são adequados para uso em máquinas de lavar domésticas. Descalcificadores podem conter produtos que podem danificar sua lavadora de roupas. Não use solventes. Não lave tecidos que tenham sido tratados com solventes ou líquidos inflamáveis.

Dosagem

Siga as recomendações de dosagem no pacote de sabão. Eles dependem de:

- grau e tipo de sujeira
- tamanho da lavagem
siga as instruções do fabricante do detergente para uma carga completa;
meia carga: 3/4 da quantidade utilizada para uma carga completa;
carga mínima (cerca de 1kg): 1/2 da quantidade utilizada para uma carga completa;

Notas:

Excesso de sabão pode resultar em formação excessiva de espuma, o que reduz a eficiência da lavagem. Se a máquina de lavar roupa detectar demasiada espuma, poderá impedir a centrifugação. Quantidade insuficiente de sabão pode resultar em roupas cinzas com o tempo e também calcifica o sistema de aquecimento, o tambor e as mangueiras.

Onde colocar sabão e aditivos

O dispenser de sabão e amaciante possui três compartimentos: (fig. "A ou B")

Câmara de pré-lavagem 

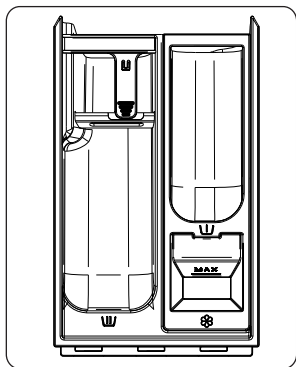
- Sabão para a pré-lavagem / enxague

Compartimento de lavagem principal 

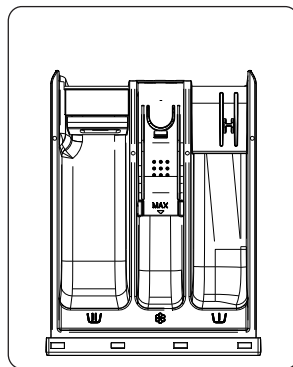
- Sabão para lavagem principal
- Removedor de Alvejantes
- Amaciantes (classe de dureza da água 4)

Compartimento de amaciante 

- Amaciante de roupa



A



B

Notas:

- Mantenha Sabão, Amaciante e alvejante armazenados num local seguro e seco, fora do alcance das crianças.
- Sabão líquido pode ser usados em programas com pré-lavagem. No entanto, neste caso, um sabão em pó deve ser usado para a lavagem principal.
- Não utilize sabão líquidos quando a função de “Adiar Início” estiver ativada. (se disponível na sua máquina de lavar).
- Para evitar problemas de diluição ao usar sabão em pó e líquidos altamente concentrados, use a esfera ou bolsa de sabão especial fornecida com o sabão e coloque-a diretamente dentro do compartimento.
- Quando utilizar agentes anti-manchas, alvejantes ou tinturas, certifique-se de que eles são adequados para uso em máquinas de lavar. Anti-manchas podem conter compostos que podem danificar peças de sua lavadora de roupas.
- Não utilize quaisquer solventes na máquina de lavar.

CUIDADOS E MANUTENÇÃO

Exterior do aparelho e painel de controle

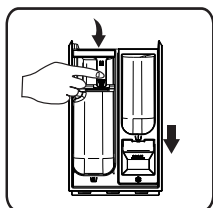
- Pode ser limpo com um pano macio e úmido.
- Um pouco de detergente neutro (não abrasivo) também pode ser usado.
- Seque com um pano macio.

Vedação da porta

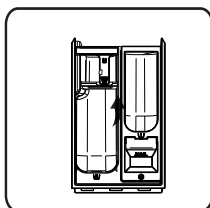
- Limpe com um pano úmido quando necessário.
- Verifique a condição da vedação da porta periodicamente.

Dispenser de sabão

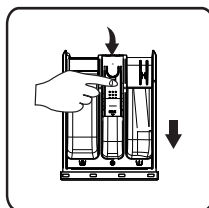
- 1 Pressione a alavanca de liberação no compartimento de lavagem principal para baixo e remova a gaveta (fig. “C ou E”).
- 2 Remova o sifão conforme figura (fig. “D ou F”).
- 3 Lave todas as peças sob água corrente.
- 4 Recoloque o sifão na gaveta de sabão e coloque a gaveta de volta no seu compartimento.



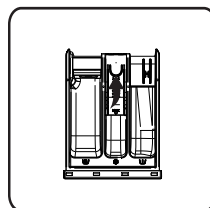
C



D



E



F

Filtro

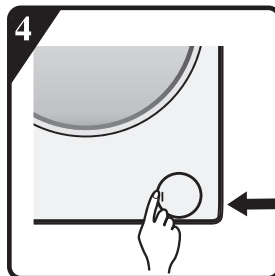
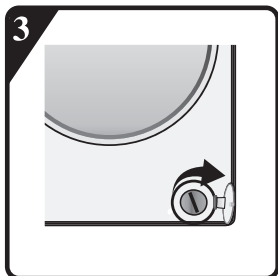
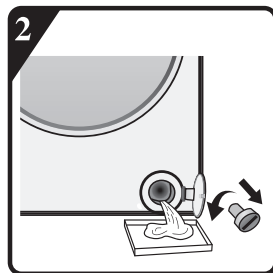
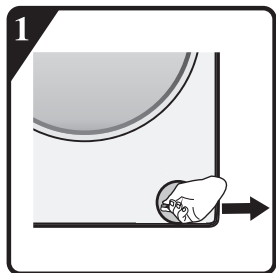
Recomendamos que você verifique e limpe o filtro regularmente, pelo menos duas ou três vezes por ano.

Especialmente:

- Se o aparelho não estiver drenando adequadamente ou se não for capaz de realizar ciclos de centrifugação.
- Se a bomba estiver bloqueada por um corpo estranho (por exemplo, botões, moedas).

IMPORTANTE: Certifique-se de que a água esteja fria antes de a máquina.

- 1 Pare a máquina e desconecte a mesma da energia elétrica.
- 2 Insira a ferramenta de remoção como uma chave de fenda na pequena abertura do defletor inferior, pressione o defletor inferior para baixo com muita força e abra-o.
- 3 Coloque um recipiente plano sob a porta do filtro e drene com o tubo de drenagem de emergência (consulte [drenagem da água residual] para métodos de operação específicos). Em seguida, afrouxe o filtro no sentido anti-horário e desparafuse completamente e remova o filtro.
- 4 Limpe o filtro e a câmara do filtro.
- 5 Verifique se o rotor da bomba se move livremente.
- 6 Reinsira o filtro e aperte-o no sentido horário o máximo possível.
- 7 Reinstale a tampa.



Mangueira de abastecimento de água

Verifique a mangueira de fornecimento regularmente quanto a fragilidade e rachaduras e substitua-a se necessário usando uma nova mangueira do mesmo tipo (disponível em assistências técnicas credenciadas ou no revendedor especializado).

Filtro de mangueira para conexão de água

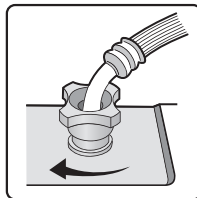
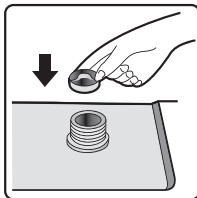
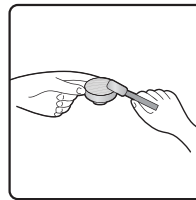
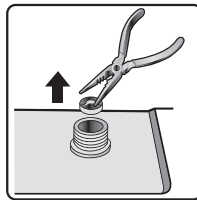
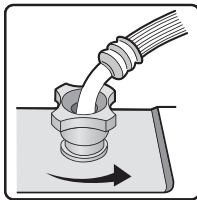
Verifique e limpe regularmente.

Para máquinas de lavar com uma mangueira de entrada como mostrado nas fotos "G",

- 1 Feche a torneira e solte a mangueira de entrada da torneira.
- 2 Limpe o filtro de mangueira interno e parafuse novamente a mangueira de entrada de água na torneira.
- 3 Agora desparafuse a mangueira de entrada na parte traseira da máquina de lavar roupa.
- 4 Retire o filtro de malha da conexão da máquina de lavar roupa com um alicate universal e limpe-o.
- 5 Recoloque o filtro de malha e aperte a mangueira de entrada novamente.
- 6 Ligue a torneira e certifique-se de que as conexões são completamente vedadas.



G



GUIA DE SOLUÇÃO DE PROBLEMAS

Dependendo do modelo, a sua máquina de lavar está equipada com várias funções de segurança automáticas. Isso permite que falhas sejam detectadas a tempo e que o sistema de segurança possa reagir apropriadamente. Essas falhas são frequentemente fáceis e podem ser resolvidas em poucos minutos.

A máquina não liga ou, nenhuma lâmpada indicadora está ligada. Verifique se:

- o plugue de alimentação está inserido na tomada
- a tomada está funcionando corretamente

A máquina de lavar não liga e a lâmpada indicadora “Iniciar/pausar” fica piscando.

Verifique se:

- a porta está bem fechada (segurança para crianças);
- o botão “**Iniciar/Pausar**” foi pressionado;
- a indicação “Torneira de água fechada” acende-se. Abra a torneira da água e pressione o botão “**Iniciar/Pausar**”.

O aparelho para durante o programa (varia dependendo do modelo)

Verifique se:

- a porta foi aberta e a lâmpada indicadora “**Iniciar/Pausar**” está a piscando. Feche a porta e pressione o botão “**Iniciar/Pausar**” novamente.
- verifique se há muita espuma no interior, a máquina entra na rotina de acabar com a espuma. A máquina funcionará novamente automaticamente após um período.
- o sistema de segurança da lavadora de roupas é ativado (consulte “Tabela de descrição de falhas”).

Resíduo do Sabão e Amaciante deixados no dispenser no final da lavagem

Verifique se:

- a grade de cobertura do dispenser do amaciante e o separador do dispenser de lavagem principal estão instalados corretamente no dispenser de sabão e todas as peças estão limpas (consulte “Cuidados e Manutenção”);

- não entra água o suficiente. As mangueiras de água podem estar bloqueados (consulte “Cuidados e Manutenção”);
- a posição do separador no dispenser na câmara de lavagem principal é adaptada ao uso de sabao em pó ou líquido (veja “Sabao e Aditivos”).

A máquina vibra durante o ciclo de centrifugação.

Verifique se:

- a máquina de lavar está nivelada e apoiada firmemente em todos os quatro pés;
- os parafusos de transporte foram removidos. Antes de usar a máquina, é imprescindível que os parafusos de transporte sejam removidos.

Os resultados finais da centrifugação são ruins.

A máquina de lavar tem um sistema de detecção e correção de desequilíbrio. Se peças individuais pesadas são carregadas (por exemplo, roupões de banho), este sistema pode reduzir a velocidade de centrifugação automaticamente ou até mesmo interromper completamente a centrifugação se detectar um desequilíbrio muito grande, mesmo depois de várias centrifugações, para proteger a lavadora.

- Se a roupa ainda estiver muito molhada no final do ciclo, retire algumas peças e repita o ciclo de centrifugação.
- A formação excessiva de espuma pode impedir a centrifugação. Use a quantidade correta de detergente.
- Verifique se a velocidade de centrifugação não foi ajustado em “0”.

Se a sua máquina de lavar tiver um painel digital: o tempo do programa inicialmente exibido é alongado / encurtado por um período de tempo:

Esta é uma capacidade normal da máquina de lavar para adaptar a fatores que podem ter um efeito no tempo do programa de lavar, ex.:

- formação excessiva de espuma;
- carga desequilibrada devido a artigos de roupa pesados;
- tempo de aquecimento prolongado devido à temperatura reduzida da entrada de água;

Devido a influências como estas, o tempo restante no programa é recalculado e, se necessário, atualizado. Além disso, durante a fase de enchimento, a máquina de lavar determina a carga e, se necessário, ajusta o tempo do programa inicial exibido em conformidade. Durante esses períodos de atualização, aparece uma atualização no painel digital .

Falha no abastecimento de água Quente / Frio - para modelos com entradas duplas

Se desejar conectar o abastecimento de água quente e fria (Fig.1):

1. Fixe a mangueira de entrada marcada em vermelho na torneira de água fria e na válvula de entrada com o Filtro vermelho na parte traseira da máquina.
2. Fixe a outra mangueira de entrada na torneira de água fria e na válvula de entrada com o Filtro azul na parte traseira da máquina.

Certifique-se de:

- a) As conexões estão bem fixas
- b) Não inverta a posição (por exemplo: enchimento a frio na válvula de entrada quente e vice-versa).

Se você deseja conectar apenas o abastecimento a frio, siga as instruções abaixo (Fig. 2):

1. Você precisará de um conector em Y. Ele pode ser adquirido em uma loja de materiais de construção local ou fornecedor de peças de encanamento.
2. Fixe o conector em Y na torneira de enchimento a frio.
3. Conecte as duas válvulas de entrada presentes na parte posterior da máquina ao conector da peça em Y usando as mangueiras fornecidas.

Para Modelos Com Entrada Única

Fixe a mangueira de entrada na torneira de água fria e na válvula de entrada na parte traseira da máquina, conforme (Fig. 3).

Certifique-se de que:

Todas as conexões estão bem fixas.

Não permita que crianças operem, andem sobre, estejam perto ou dentro de sua lavadora.

Note que durante os ciclos de lavagem, a temperatura da superfície da porta da máquina pode aumentar.

É necessário supervisionar de perto as crianças quando o aparelho está sendo usado perto delas.

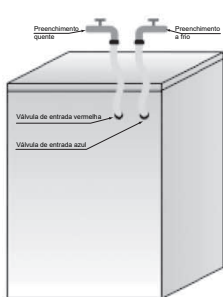


Fig.1

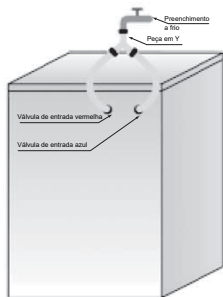


Fig.2

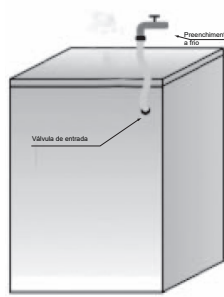


Fig.3

Lista de Códigos de Erro	
Exibido na Janela do Visor	Descrição da Falha
“F01”	Erro na entrada de água
“F03”	Erro de drenagem
“F13”	Falha na fechadura da porta
“F14”	Falha de destravamento da porta
“F24”	Transbordamento ou muita espuma.
caso contrário o código de erro, “F04-F98”	Erro do módulo eletrónico.
“Unb”	Alarme de desnível

a. “F01” exibido no painel

A máquina não é alimentada com água ou tem água insuficiente. Verificar:

- A torneira está totalmente aberta e tem pressão de água suficiente.
- O tubo da entrada de água está obstruído ou não.
- O filtro do tubo de entrada de água está bloqueada ou não (consulte a manutenção e repare).

Pressione a tecla “Iniciar/Pausar” após o erro ter sido removido.

Se o erro ocorrer novamente, contacte o serviço pós-venda (consulte o serviço pós-venda.).

b. “F03” exibido no painel

A máquina de lavar não foi esvaziada. A máquina de lavar para o programa que está sendo executado. Desligue a máquina e desligue a fonte de alimentação. Verificar.

- O tubo de drenagem está obstruído ou não.
- O filtro da bomba de drenagem está bloqueado ou não (consulte a limpeza do filtro na bomba de drenagem)

IMPORTANTE: Certifique-se de que a água esfriou antes de drenar o aparelho.

- a mangueira de água está congelada.

Conecte o aparelho novamente.

Selecione e inicie o programa “Rodar” ou pressione o botão “Iniciar/Pausar” por pelo menos 3 segundos e reinicie o programa desejado.

Se a falha ocorrer novamente, entre em contato com o Serviço Pós-Venda (consulte “Serviço Pós-Venda”).

C. Código de falha

A lavadora para quando o programa está em execução. A janela do visor exibe o código de erro “F13”, “F14”, “F24”, caso contrário os códigos de erro “F04” até “F98” ou “Unb”.

Se o código de falha “F13” for mostrado

O bloqueio da porta está anormal. Inicie o programa por 20 segundos e destrave a porta da lavadora (PTC) para verificar se a porta está fechada.

Abra ou feche novamente.

Depois que a falha for sanada, pressione a tecla “Iniciar/Pausar”. Se a falha ocorrer novamente, desconecte a alimentação e entre em contato com serviço de atendimento pós-venda.

Se o código de falha “F14” for mostrado

Falha de porta aberta.

Ação: Pressione o botão “Iniciar/Pausar”. A máquina de lavar roupa tentará abrir a porta.

O alarme não parará até que a porta seja destravada. Ou, Pressione o botão “On/Off” por 2 segundos para desligar a máquina. Escolha o programa pretendido para iniciar a máquina. O alarme será removido.

Se o código de falha “F24” for mostrado

O nível da água atinge o nível de transbordamento.

Remova-o pressionando a tecla “Iniciar/Pausar” e coloque água. Selecione e inicie o programa necessário. Se a falha ocorrer novamente, desconecte a alimentação e entre em contato com serviço de atendimento pós-venda.

Caso contrário o código de erro “F04” até “F98” é exibido

Falha no módulo eletrônico.

Pressione o botão “On/Off” por 2 segundos para desligar a máquina.

Depois que a falha for removida, pressione a tecla “Iniciar/Pausar”. Se a falha ocorrer novamente, desconecte a tomada e entre em contato com serviço de atendimento pós-venda.

Se o código de falha “Unb” for mostrado

O alarme de desnível deve ser resolvido através dos seguintes métodos.

1. Centrifugar a roupa

Pressione o botão “On/Off” por 2 segundos para desligar, abra a porta, agite as roupas e coloque-as novamente na máquina de lavar, em seguida selecione o programa de centrifugar para secar novamente.

2. Roupa muito leve

Pressione o botão “On/Off” por 2 segundos para desligar, abra a porta, coloque uma ou duas toalhas e, em seguida, selecione o programa de centrifugação único para secar novamente.

Antes de entrar em contato com o Serviço de atendimento Pós-Venda:

- 1 Tente resolver o problema sozinho (consulte o “Guia de Solução de Problemas”).
- 2 Reinicie o programa para verificar se o problema foi resolvido.
- 3 Se a lavadora continuar funcionando incorretamente, ligue para o Serviço de atendimento Pós-Venda.

TRANSPORTE/MANUSEIO

Nunca erga o eletrodoméstico pelo tampo quando transporta.

- 1 Retire da tomada de alimentação.
- 2 Feche a torneira.
- 3 Desligue as mangueiras de entrada e de drenagem.
- 4 Elimine toda a água das mangueiras e do eletrodoméstico (consulte “Remova o Filtro”, “Drenar a Água Residual”)
- 5 Monte os parafusos de transporte (obrigatório)
- 6 A máquina tem mais de 55kg de peso, são necessárias duas pessoas para deslocá-la.

CONEXÃO ELÉTRICA

Utilize apenas uma tomada com uma ligação à terra.

- Não utilize extensões ou tomadas múltiplas.
- O fornecimento elétrico deve ser adequado para a corrente nominal de 10A da máquina.
- As conexões elétricas devem ser feitas de acordo com os regulamentos locais.
- O cabo de alimentação elétrico deve ser substituído exclusivamente por uma assistência técnica autorizada.

CONEXÃO ELÉTRICA



GUIA DE INSTALAÇÃO



PODEM SER PRODUZIDOS RUÍDO, VIBRAÇÕES EXCESSIVAS E FUGAS DE ÁGUA DEVIDO À INSTALAÇÃO INCORRETA.

NUNCA MOVA O ELETRODOMÉSTICO ERGUENDO-O PELO TAMPO.

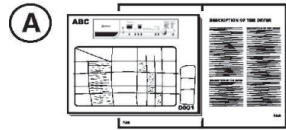
- Leia este “GUIA DE INSTALAÇÃO” antes de manusear.
- Mantenha esta “GUIA DE INSTALAÇÃO” para referência futura.
- Leia estas recomendações gerais sobre a eliminação da embalagem nas INSTRUÇÕES PARA UTILIZAÇÃO.

PEÇAS FORNECIDAS

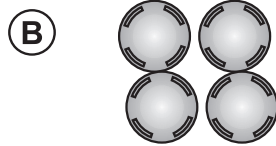
- Embalagem com artigos pequenos



Instruções de utilização, guia de instalação, termo de garantia (depende do modelo)



4 tampas de plástico



Chave inglesa

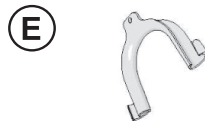


- Mangueira de entrada (dentro da máquina ou já instalada)

Mangueira de entrada fria
Mangueira de entrada quente (se disponível, dependendo dos modelos)



- Sifão em “U” (no interior da máquina ou já instalada)



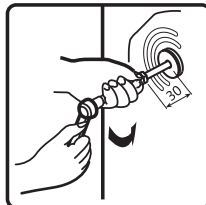
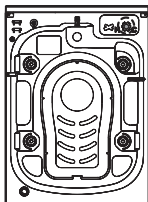
- Tampa inferior (depende do modelo)



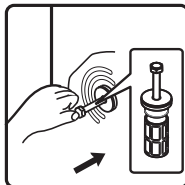
ANTES DE UTILIZAR A MÁQUINA DE LAVAR, REMOVA OS PARAFUSOS DE TRANSPORTE!

Importante: Os parafusos de transporte que não forem removidos podem causar danos ao aparelho.

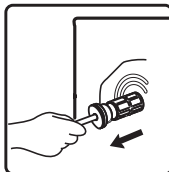
- ① Solte todos os parafusos de transporte por aprox. 30mm com chave seguindo a direção da seta mostrada (não soltar totalmente).



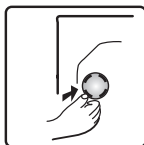
- ② Empurre os quatro parafusos de transporte na direção horizontal para dentro e alivie o parafuso de transporte.



- ③ Retire o parafuso de transporte em conjunto com a parte de borracha e de plástico.



- ④ Para garantir a segurança e reduzir o ruído, você deve instalar a tampa do parafuso de transporte fornecida com a unidade (consulte o anexo que acompanha a unidade). Incline e coloque o parafuso de transporte no buraco e pressione-o seguindo a direção mostrada até ouvir um clique.

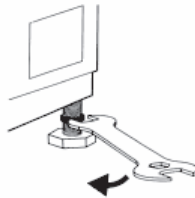


Importante: Mantenha os parafusos de transporte e a chave inglesa para transporte futuro do eletrodoméstico e neste caso volte a colocar os parafusos de transporte na ordem inversa.

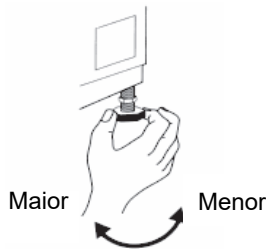
AJUSTE DOS PÉS

O aparelho deve ser instalado em uma superfície sólida e nivelada (se necessário, use um instrumento nivelador). Se o aparelho for instalado em um piso de madeira, distribua o peso colocando-o em uma placa de compensado de 60x60cm com pelo menos 3cm de espessura e prenda essa placa ao chão. Se o piso for irregular, ajuste os 4 pés niveladores conforme necessário; não insira pedaços de madeira, etc. sob os pés.

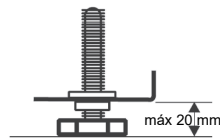
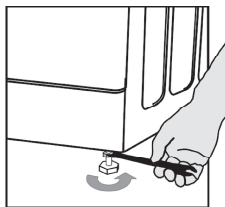
- ⑤ Desaperte a porca no sentido horário (ver seta) com a chave.



- ⑥ Levante a máquina ligeiramente e ajuste a altura do pé girando-a.



- ⑦ **Importante:** aperte a porca rodando-a no sentido anti-horário na direção do gabinete do aparelho.

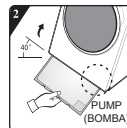
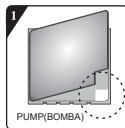



INSTALE A TAMPA INFERIOR

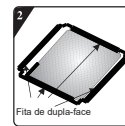
Para realizar uma operação mais tranquila, a tampa inferior é fornecida com a unidade (só se aplica a algumas das máquinas de lavar Hisense). Após instalar a tampa na parte inferior da máquina de lavar, o nível de ruído será imensamente reduzido. Solicite aconselhamento dos especialistas antes de instalar a tampa, não obstante, a máquina pode ser utilizada sem a tampa inferior.

8 Instruções de Instalação da Placa Inferior de Redução de Ruído

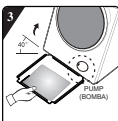
A: Coloque a lâ acústica no lado inferior da placa de cobertura com as letras "PUMP".
Incline a máquina de lavar 30° a 40°, quando instala a tampa inferior, volte o lado com o isolamento sonoro para cima e fixe "PUMP" no canto da tampa na posição da bomba na máquina de lavar.



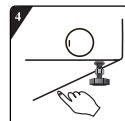
B:  Antes de instalar a placa inferior de redução de ruído, alinhe e coloque a lâ de absorção acústica ao longo da impressão do canto direito na placa inferior (este procedimento é desnecessário para alguns modelos sem a lâ de absorção acústica).



Remova o papel da superfície na fita de duplo lado em quatro lados da placa inferior.



Incline a máquina a um ângulo de 40° e deixe o lado com a face de encaixe do ângulo direito virado para a frente da máquina de lavar, conforme exibido na figura. Insira o lado com o encaixe do ângulo oblíquo entre os parafusos de dois pés na parte posterior da máquina de lavar completamente no devido lugar. Em seguida, instale a placa inferior e assegure-se de que está em contacto com a parte inferior da máquina de lavar.



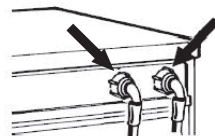
Pressione a fita dupla face nos quatro lados manualmente para segurar a placa de redução de ruído firmemente no corpo da máquina.

INSTALE MANGUEIRA DE ENTRADA DE ÁGUA

9 Se a mangueira de entrada de água ainda não estiver instalada, ela deve ser aparafusada ao aparelho. A mangueira marcada em azul é apenas para água fria. Dependendo do modelo, a mangueira de água quente marcada em vermelho também deve ser conectada, para modelos com entradas duplas.

Quente (dependendo dos modelos)

Frio



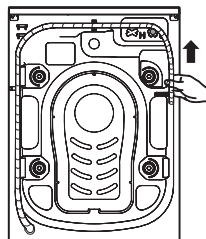
10 Parafuse manualmente a mangueira de entrada na torneira, ROSQUEANDO-A.

Atenção:

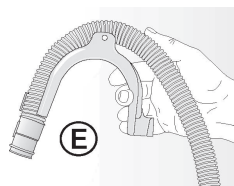
- Não torcer a mangueira!
- O aparelho **não deve** ser ligado à torneira de mistura de um aquecedor de água não pressurizado.
- Verifique a estanqueidade das conexões, girando completamente a torneira.
- Se a mangueira estiver demasiado curta, substitua-a por uma de comprimento adequado da mangueira resistente à pressão (1000kPa min)
- Verifique regularmente a mangueira de entrada quanto a fragilidade e rachaduras e substitua-a se necessário.
- A máquina de lavar roupa pode ser conectada sem uma válvula de retenção.

LIGUE A MANGUEIRA DE DRENAGEM

- 11 No caso da mangueira de drenagem estar instalada conforme demonstrado abaixo: Desengate-o do clipe direito (consulte a seta)

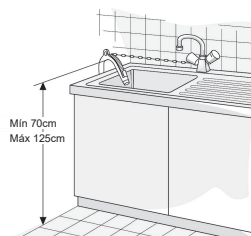


- 12 Conecte a mangueira de drenagem ao dreno ou prenda-a na borda da pia por meio da dobra em “U”. Monte o sifão em “U” E, se já não estiver disponível, na extremidade da mangueira de drenagem.



Notas:

- Certifique-se de que não haja dobras na mangueira de drenagem.
- Prenda a mangueira para que ela não caia. Após a fase de lavagem, a máquina drenará a água quente.
- Bacias pequenas não são adequadas.
- Para fazer uma extensão, use uma mangueira do mesmo tipo e prenda as conexões com cliques.
- Comprimento máx. Geral da mangueira de drenagem: 2,50m.



Hisense

life reimagined